

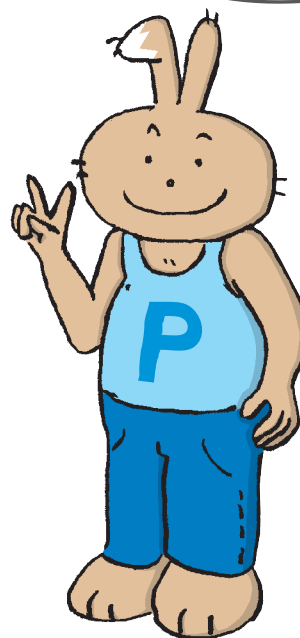
## Activité 1 : Le dessin à reconnaître, les vêtements (variante 1 ou 2)

- Stimule la performance/compétence lexicale de l'enfant
- Vise le langage comme instrument de représentation du monde et vise le langage comme instrument de communication
- Se réalise partiellement à l'école et à la maison (activité scolaire et domestique portant sur des objets familiers)
- Met en jeu les besoins cognitifs et sociaux de l'enfant

Pour dire ce que  
je vois, j'utilise  
des mots précis.



“ Voici des images,  
dis ce que c'est “



L'enfant a utilisé le mot précis pour désigner moins de la moitié des objets représentés



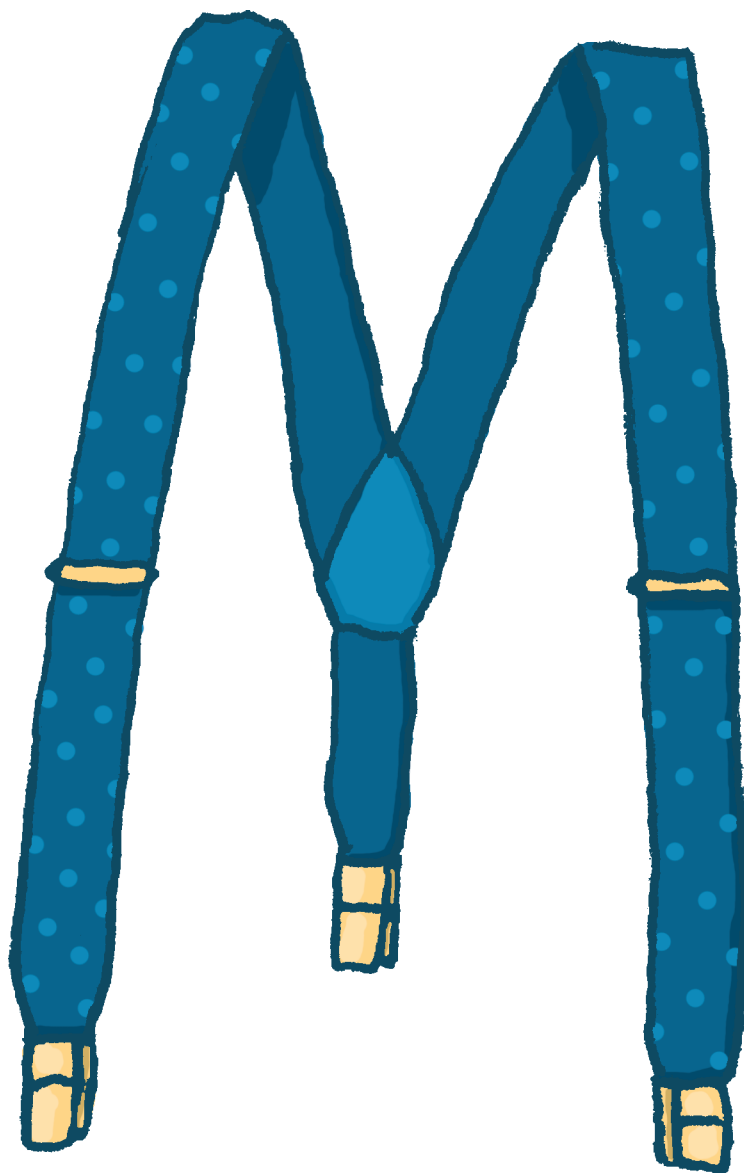
L'enfant a utilisé le mot précis pour désigner plus de la moitié des objets représentés



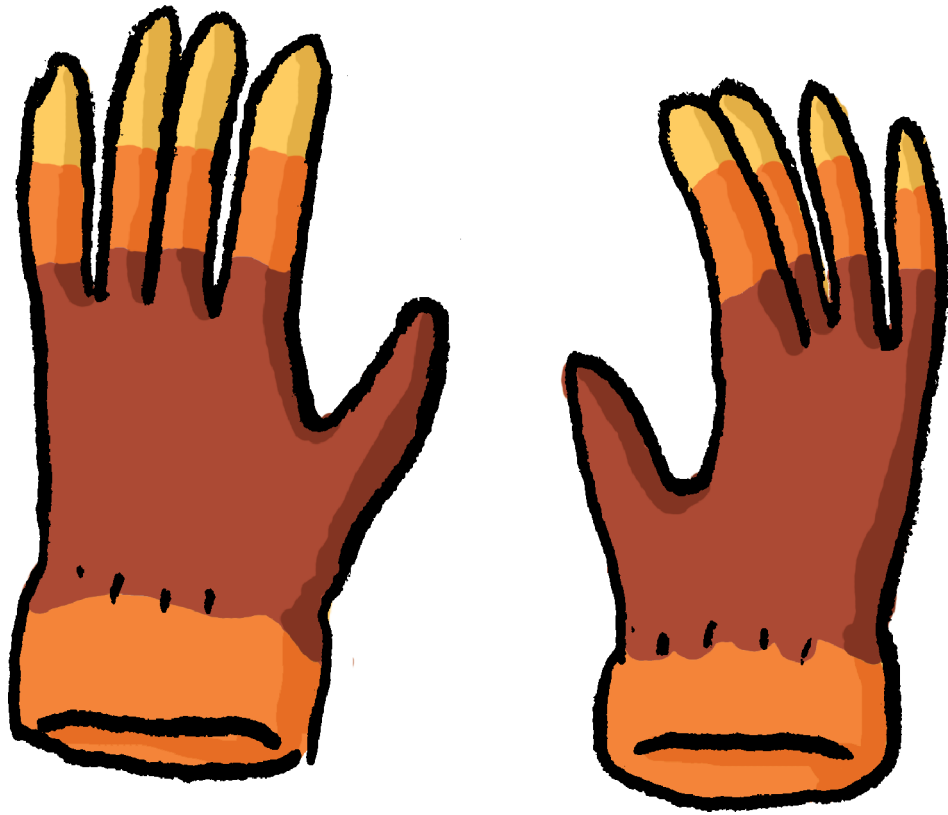
L'enfant a utilisé le mot précis pour désigner la totalité des objets représentés



la casquette



les bretelles



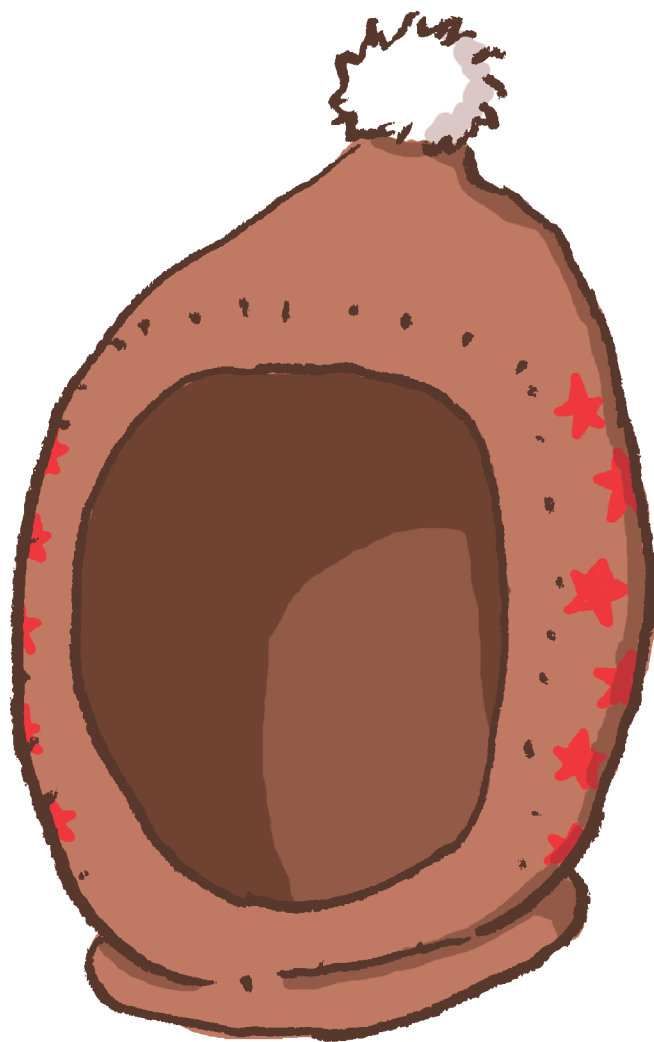
les gants



le tee-shirt



le bonnet



la cagoule

**Complément : Te souviens-tu des mots de l'année passée**



les chaussettes



les chaussures



la robe



la veste



le pantalon



la chemise

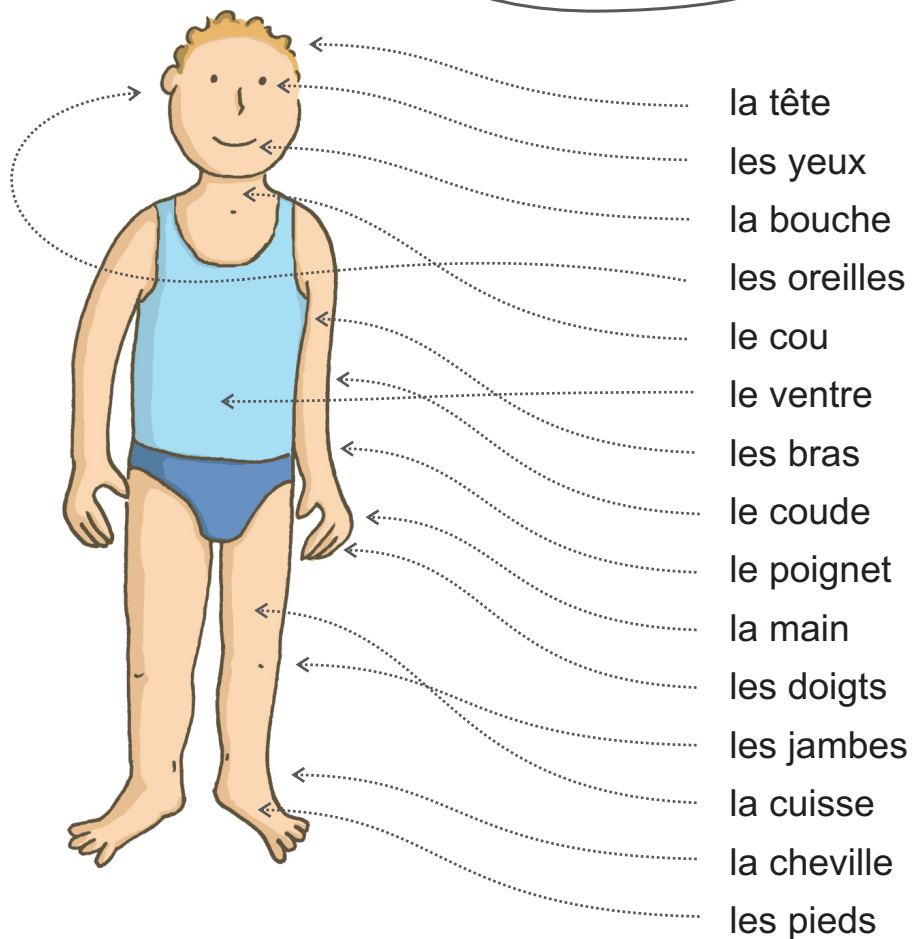


## Activité 2 : Je connais mon corps

- Stimule la performance/compétence lexicale de l'enfant
- Vise le langage comme instrument de représentation du monde
- Se réalise partiellement à l'école et à la maison (activité scolaire et domestique)
- Met en jeu les besoins cognitifs et sociaux de l'enfant

Pour dire ce que  
je montre,  
j'utilise des  
mots précis.

“ Montre les différentes  
parties du corps inscrites  
ci-dessous “



L'enfant est parvenu à  
identifier et à montrer  
sur le dessin moins de  
quatre éléments.



L'enfant est parvenu à  
identifier et à montrer sur  
le dessin entre quatre et  
six éléments.



L'enfant est parvenu à  
identifier et à montrer  
sur le dessin plus de  
six éléments.

## **Activité 2 : Je connais mon corps**

### ***Principe***

L'activité « image à décrire » permet à l'enfant de passer d'une perception synthétique de l'image par laquelle il conçoit le contenu dans sa globalité à une perspective analytique qui l'amène à examiner les différents détails qui composent l'ensemble.

En décrivant ce qu'il voit, l'enfant apprend à mettre des mots sur les représentations imagées qui lui sont données de la réalité. Par le contenu narratif l'enfant tend progressivement à mettre en lien les différents éléments observés pour les intégrer dans un ensemble cohérent.

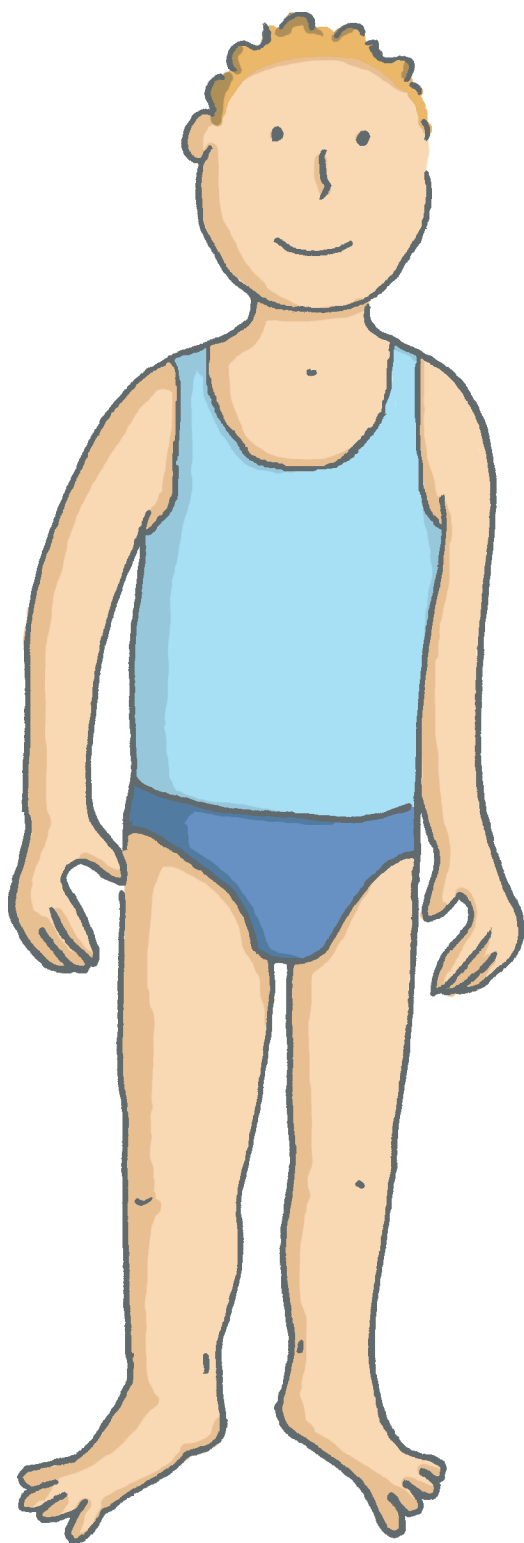
### ***Procédé***

L'image est montrée à l'ensemble de la classe et les enfants évoquent, à tour de rôle, ce qu'ils y voient tout en se montrant attentifs à ce que les autres ont pu observer. Dans la mesure des possibilités et en tenant compte des données recueillies, les observations sont intégrées par l'enseignant dans une histoire qui reprend les différents éléments rapportés par les enfants dans un contenu cohérent.





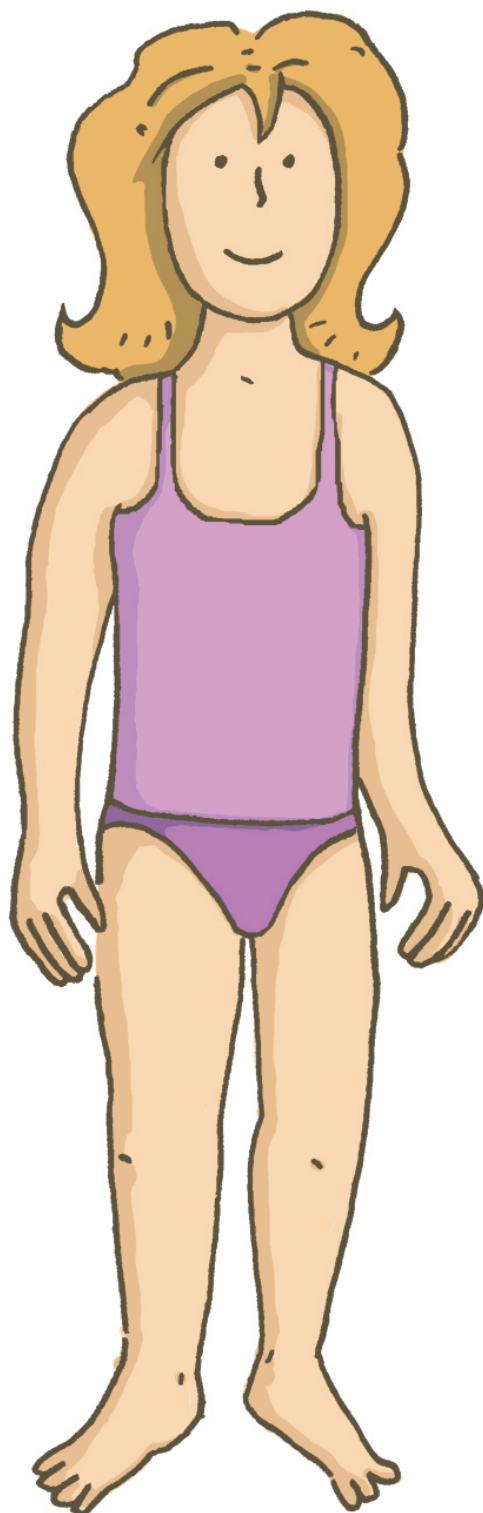
“ Montre les différentes parties du corps inscrites ci-dessous “



la tête  
les yeux  
la bouche  
les oreilles  
le cou  
le ventre  
les bras  
le coude  
le poignet  
la main  
les doigts  
les jambes  
la cuisse  
la cheville  
les pieds



“ Montre les différentes parties du corps inscrites ci-dessous “



la tête  
les yeux  
la bouche  
les oreilles  
le cou  
le ventre  
les bras  
le coude  
le poignet  
la main  
les doigts  
les jambes  
la cuisse  
la cheville  
les pieds

### Activité 3 : Polo le Lapin, la peluche qui voyage

- > Stimule la performance/compétence discursive de l'enfant et sa performance/compétence au niveau de la compréhension/réception
- > Vise le langage comme instrument de communication
- > Nécessite la collaboration parentale
- > Met en jeu les besoins cognitifs, affectifs et sociaux

Je peux raconter ce qui s'est passé à la maison.  
Je prends la parole devant le groupe

“ Raconte ce que j'ai fait chez toi “



L'enfant a raconté un événement isolé et/ou qu'il situe hors du contexte familial



L'enfant a raconté une suite d'événements formant une histoire.



L'enfant a raconté une suite d'événements formant une histoire qu'il parvient à contextualiser dans son environnement familial en décrivant les circonstances principales

## **activité 3 : Polo, le lapin qui voyage**

### **Principe**

Au cours de cette activité proposée dans le cadre des ateliers de langage, Polo le Lapin est, de manière ritualisée, invité à la maison d'un enfant de la classe pour un jour ou pour un week-end. L'enfant doit ensuite le ramener le lendemain à l'école avec comme « mission » de raconter, devant le groupe-classe, ce qui s'est passé chez lui. (Froment M., Leber-Marin J., 2003)

### **Procédé**

Afin de sensibiliser les parents et les associer pleinement à l'activité, l'enseignant adresse une lettre à chacun d'eux pour en expliquer les fondements. Le dispositif pédagogique s'établit ainsi d'emblée à partir d'une communication « triangulaire » enseignant / élève / parent.

Il est important que l'activité se déroule dans un cadre spatio-temporel structuré (l'atelier de langage) et s'inscrive dans des conduites ritualisées. A travers celles-ci, l'enseignant introduit des routines qui en se répétant d'une séance à l'autre créent de l'attendu et stimulent l'attention de l'enfant.

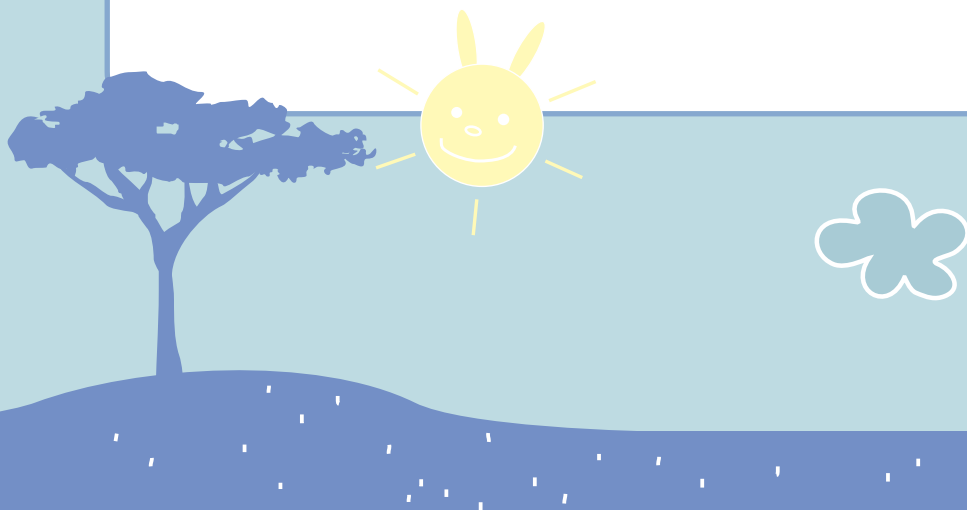
Au début de chaque séance, la peluche est ainsi sortie progressivement du sac, en respectant un rituel immuable qui lui confère aux yeux de l'enfant et de la classe une réelle importance.

L'enseignant introduit la séance par un « D'abord on va sortir Polo de son sac ! Je voudrais que vous regardiez bien Polo qui sort du sac », « Je le sors, il va arriver. Le voilà ». En mettant en mots ses actes, l'enseignant, par la verbalisation scandée en différents moments l'action pratique, ponctuelle et la transforme en acte rituel.

L'apparition de Polo le Lapin se marque alors par un temps-affect qui est celui d'une attente comblée. Il est en effet indispensable que la marionnette amenée à circuler d'un espace à l'autre soit affectivement investie par l'enfant, que son importance sociale soit reconnue par toute la classe, et qu'elle suscite l'intérêt et la curiosité de tous. Ce n'est effectivement qu'à cette triple condition que cet objet jouera pleinement son rôle transitionnel en stimulant l'expression de l'ensemble des besoins affectifs, sociaux et cognitifs de l'enfant.

La peluche est, de cette manière, choisie comme objet d'attention conjointe et fédère les discours tenus sur elle ou à partir d'elle. Dans chacun des cas, en circulant entre les enfants, elle fait le lien entre le monde de la famille et le monde de l'école. La parole des enfants peut ainsi se développer à partir de situations familiales ou à tout le moins reconnaissables.

L'enseignant, en attribuant des rôles dans le polylogue qu'il stimule, induit ensuite des possibilités de communications discursives. Le rôle de « locuteur principal » est attribué à l'enfant qui ramène Polo le Lapin à la maison et doit raconter ce qui s'y est passé tandis que les autres se voient attribuer le rôle « d'auditeurs ». Dans un second temps, les rôles s'inversent puisque les auditeurs posent des questions au locuteur principal.



## Activité 4 : La comptine de l'école chantée à la maison

- > Stimule la performance/compétence discursive de l'enfant
- > Vise le langage comme objet d'observation et de manipulation
- > Nécessite la collaboration et/ou l'implication parentale
- > Met en jeu les besoins cognitifs et affectifs

Je peux réciter une  
comptine avec papa  
et maman

“ Récite la  
comptine “



### *La comptine du lapin qui parle :*

Polo lapin viens par ici  
Tu verras comme je suis gentil  
Polo lapin viens près de moi  
Je te prendrai entre mes bras

Polo lapin ne va pas là  
Tu verras que je n'y suis pas  
Polo lapin si tu t'en vas  
Les bisous que j'avais pour toi  
Je les donnerai à mes dix doigts



L'enfant a repris  
à la maison une  
partie de la  
comptine



L'enfant a repris  
à la maison la  
quasi totalité de  
la comptine



L'enfant a repris  
à la maison la  
totalité de la  
comptine

## **Fiche 4 : La comptine de l'école chantée à la maison**

### ***Principe***

La *comptine chantée à la maison* suppose d'organiser le cheminement de l'activité « comptine » pour qu'à partir de l'école elle s'introduise rituellement dans les pratiques familiales. L'enfant est en effet amené, par cette activité, à reprendre chez lui dans un espace-temps clairement identifié et si possible ritualisé la ritournelle apprise en classe. Le cas échéant, le parent, renvoie au sein de l'école notamment par l'intermédiaire du cahier de vie une production qui constitue l'indice qu'il a entendu et compris le sens du conte ou de la comptine rapportée par l'enfant.

### ***Procédé***

Les comptines sont chantées ou récitées dans des espaces temps scolarisés ritualisés qui en favorisent l'imprégnation (avant la récréation, avant la sieste, en fin d'atelier). Les parents sont invités à en prendre connaissance en écoutant la récitation dans un espace-temps familial lui aussi ritualisé (avant le coucher, après le repas, etc...). cette manière de procéder permet en effet d'assurer à la narration réalisée par l'enfant un cadre structuré au sein duquel celle-ci prend une importance significative.

Le cas échéant, les parents peuvent être invités à émettre une production sous la forme d'une image, d'un dessin ou d'un texte qui indique qu'ils ont, au moins partiellement, compris le sens de ce que l'enfant a raconté ou chanté.

