

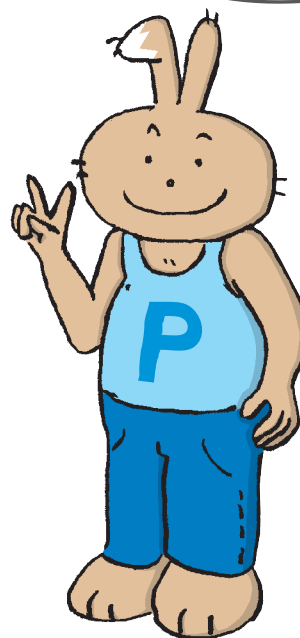
Activité 1 : Le dessin à reconnaître, les vêtements (variante 1 ou 2)

- Stimule la performance/compétence lexicale de l'enfant
- Vise le langage comme instrument de représentation du monde et vise le langage comme instrument de communication
- Se réalise partiellement à l'école et à la maison (activité scolaire et domestique portant sur des objets familiers)
- Met en jeu les besoins cognitifs et sociaux de l'enfant

Pour dire ce que
je vois, j'utilise
des mots précis.



“ Voici des images,
dis ce que c'est “



L'enfant a utilisé le
mot précis pour
désigner moins de la
moitié des objets
représentés



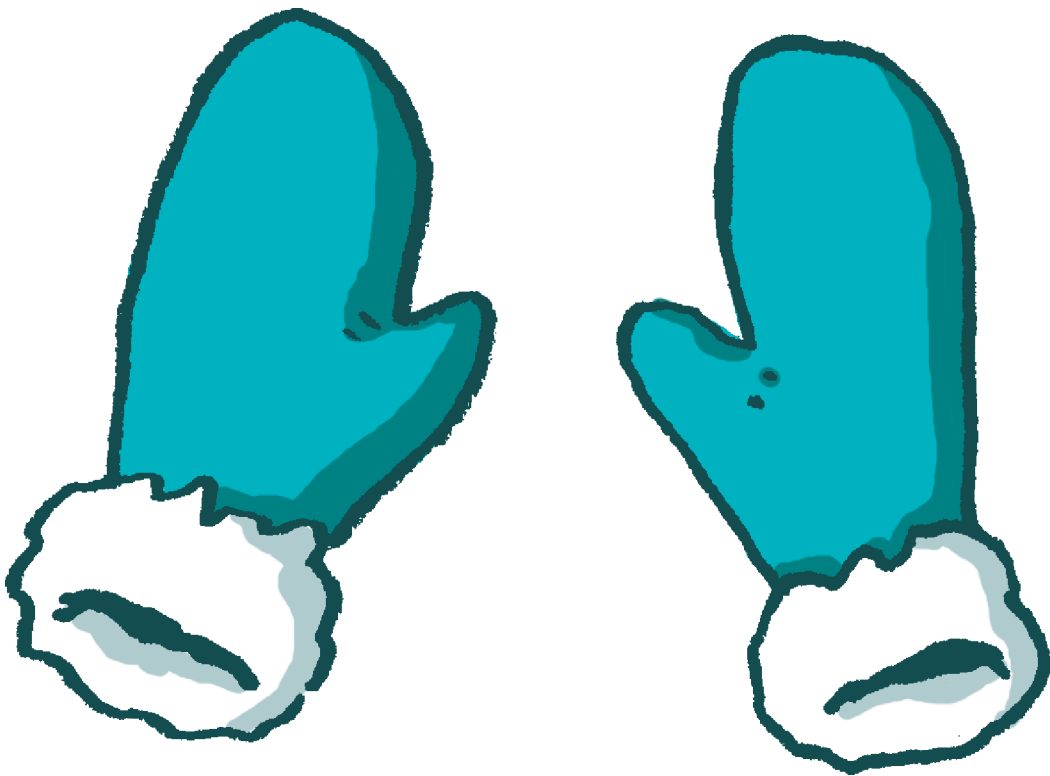
L'enfant a utilisé le
mot précis pour
désigner plus de la
moitié des objets
représentés



L'enfant a utilisé
le mot précis
pour désigner la
totalité des objets
représentés



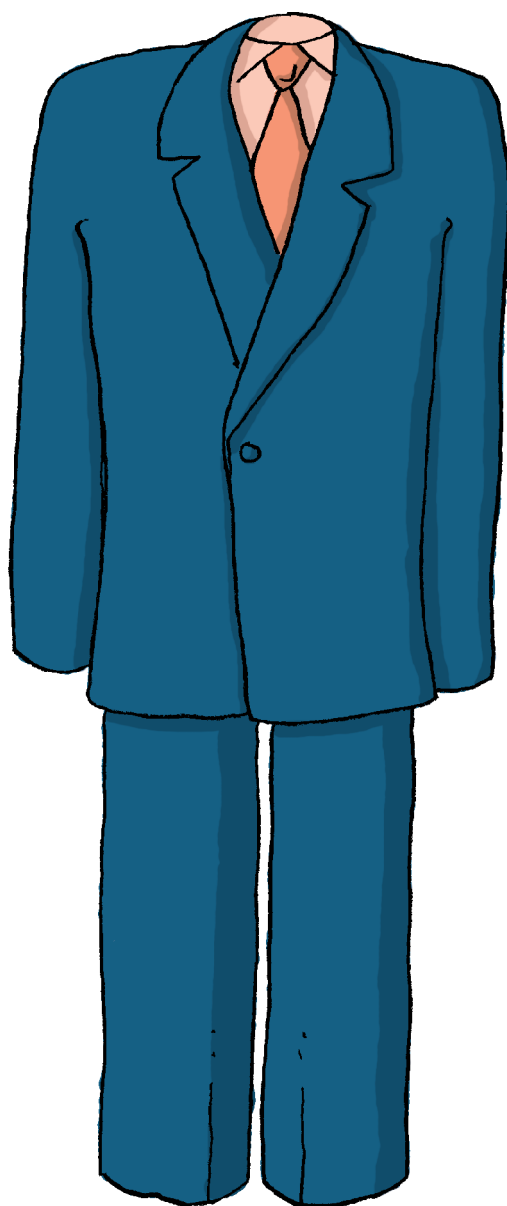
l'écharpe



les mouffles



la capuche



le costume



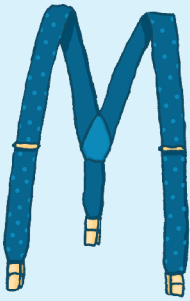
le manteau



la manche

► Fiches enseignants. Activité 1

Complément : Te souviens-tu des mots de l'année passée ?



les bretelles



les chaussettes



les chaussures



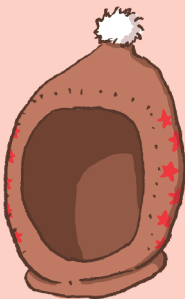
le tee-shirt



la robe



la veste



la cagoule



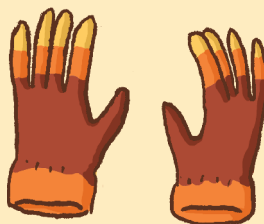
le pantalon



la chemise



la casquette



les gants



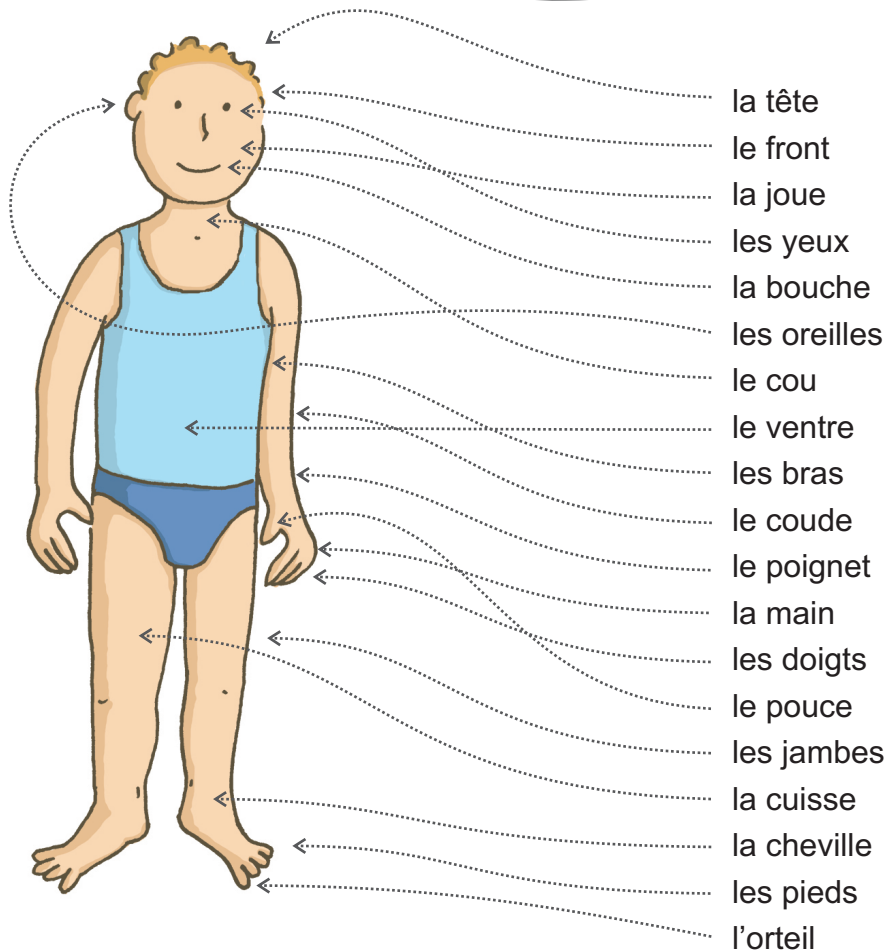
le bonnet

Activité 2 : Je connais mon corps

- Stimule la performance/compétence lexicale de l'enfant
- Vise le langage comme instrument de représentation du monde
- Se réalise partiellement à l'école et à la maison (activité scolaire et domestique)
- Met en jeu les besoins cognitifs et sociaux de l'enfant

Pour dire ce que je montre, j'utilise des mots précis.

“ Montre les différentes parties du corps inscrites ci-dessous “



L'enfant est parvenu à identifier et à montrer sur le dessin moins de quatre éléments.



L'enfant est parvenu à identifier et à montrer sur le dessin entre quatre et six éléments.



L'enfant est parvenu à identifier et à montrer sur le dessin plus de six éléments.

Activité 2 : Je connais mon corps

Principe

L'activité « image à décrire » permet à l'enfant de passer d'une perception synthétique de l'image par laquelle il conçoit le contenu dans sa globalité à une perspective analytique qui l'amène à examiner les différents détails qui composent l'ensemble.

En décrivant ce qu'il voit, l'enfant apprend à mettre des mots sur les représentations imagées qui lui sont données de la réalité. Par le contenu narratif l'enfant tend progressivement à mettre en lien les différents éléments observés pour les intégrer dans un ensemble cohérent.

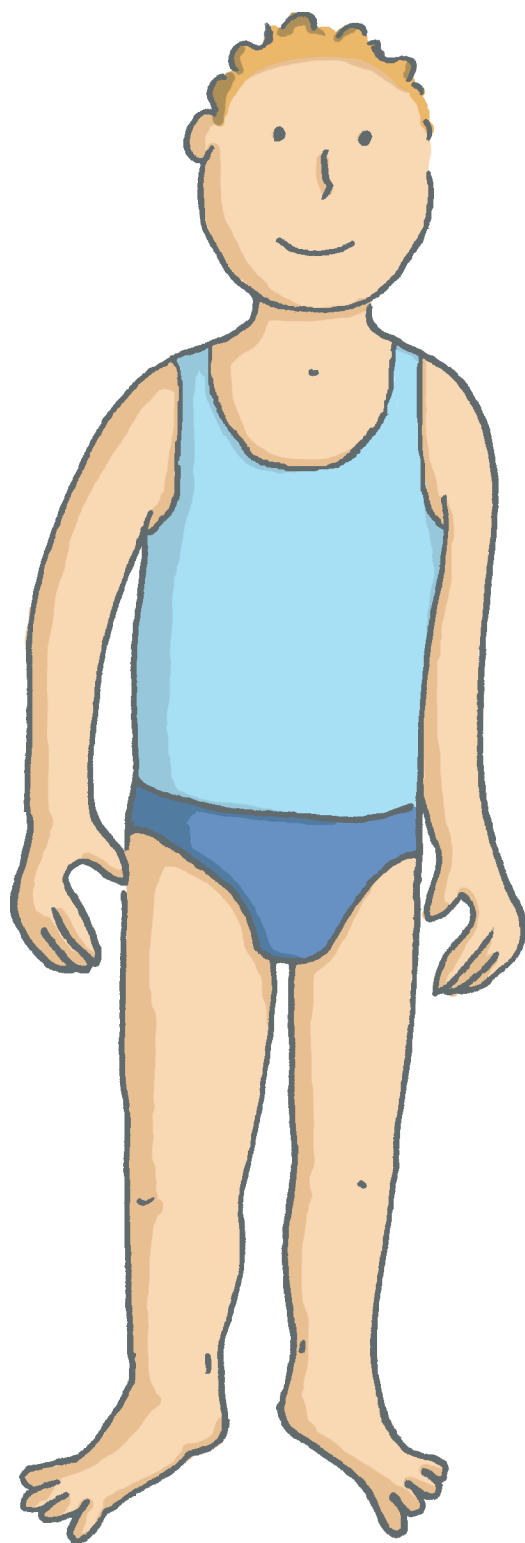
Procédé

L'image est montrée à l'ensemble de la classe et les enfants évoquent, à tour de rôle, ce qu'ils y voient tout en se montrant attentifs à ce que les autres ont pu observer. Dans la mesure des possibilités et en tenant compte des données recueillies, les observations sont intégrées par l'enseignant dans une histoire qui reprend les différents éléments rapportés par les enfants dans un contenu cohérent.





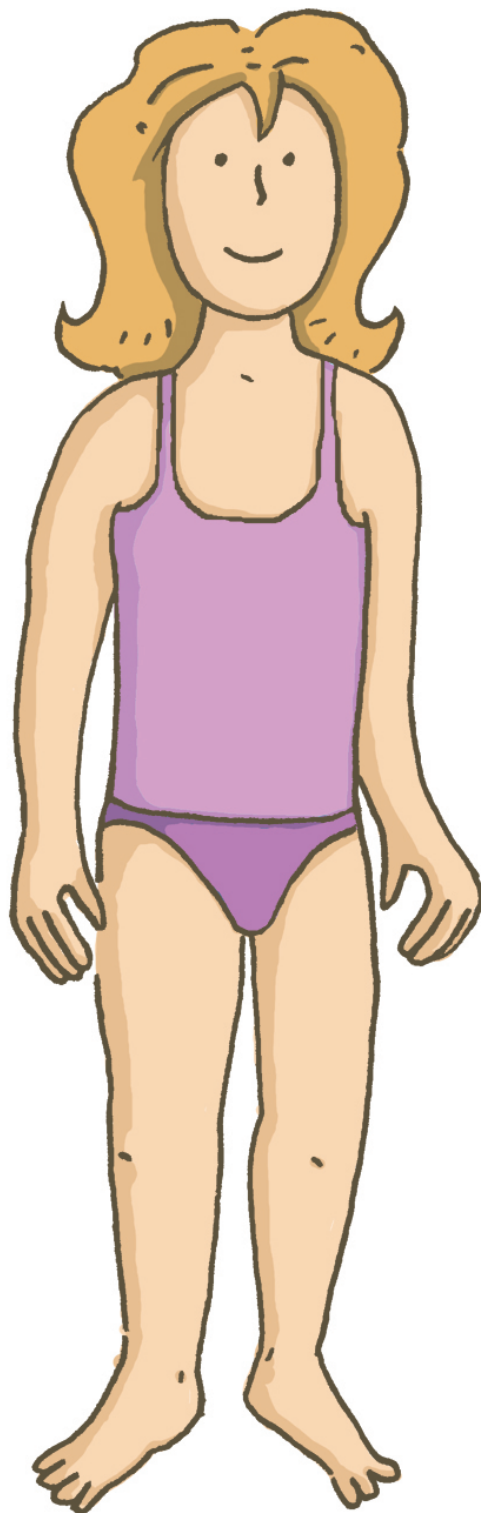
“ Montre les différentes parties du corps inscrites ci-dessous “



la tête
le front
la joue
les yeux
la bouche
les oreilles
le cou
le ventre
les bras
le coude
le poignet
la main
les doigts
le pouce
les jambes
la cuisse
la cheville
les pieds
l'orteil



“ Montre les différentes parties du corps inscrites ci-dessous “



la tête
le front
la joue
les yeux
la bouche
les oreilles
le cou
le ventre
les bras
le coude
le poignet
la main
les doigts
le pouce
les jambes
la cuisse
la cheville
les pieds
l'orteil

Activité 3 : Polo le Lapin, la peluche qui voyage

- > Stimule la performance/compétence discursive de l'enfant et sa performance/compétence au niveau de la compréhension/réception
- > Vise le langage comme instrument de communication
- > Nécessite la collaboration parentale
- > Met en jeu les besoins cognitifs, affectifs et sociaux

Je peux raconter ce qui s'est passé à la maison.
Je prends la parole devant le groupe

“ Raconte ce que j'ai fait chez toi “



L'enfant a raconté un événement isolé et/ou qu'il situe hors du contexte familial



L'enfant a raconté une suite d'événements formant une histoire.



L'enfant a raconté une suite d'événements formant une histoire qu'il parvient à contextualiser dans son environnement familial en décrivant les circonstances principales

activité 3 : Polo, le lapin qui voyage

Principe

Au cours de cette activité proposée dans le cadre des ateliers de langage, Polo le Lapin est, de manière ritualisée, invité à la maison d'un enfant de la classe pour un jour ou pour un week-end. L'enfant doit ensuite le ramener le lendemain à l'école avec comme « mission » de raconter, devant le groupe-classe, ce qui s'est passé chez lui. (Froment M., Leber-Marin J., 2003)

Procédé

Afin de sensibiliser les parents et les associer pleinement à l'activité, l'enseignant adresse une lettre à chacun d'eux pour en expliquer les fondements. Le dispositif pédagogique s'établit ainsi d'emblée à partir d'une communication « triangulaire » enseignant / élève / parent.

Il est important que l'activité se déroule dans un cadre spatio-temporel structuré (l'atelier de langage) et s'inscrive dans des conduites ritualisées. A travers celles-ci, l'enseignant introduit des routines qui en se répétant d'une séance à l'autre créent de l'attendu et stimulent l'attention de l'enfant.

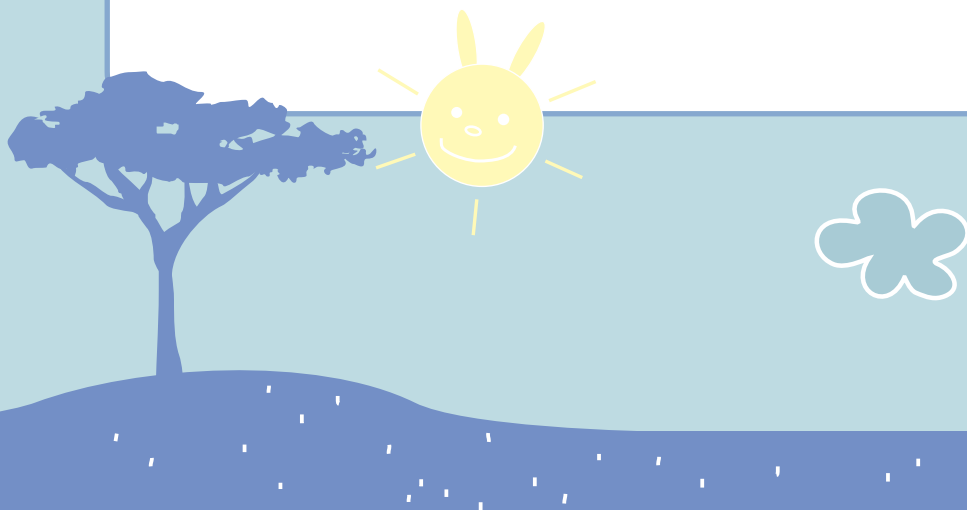
Au début de chaque séance, la peluche est ainsi sortie progressivement du sac, en respectant un rituel immuable qui lui confère aux yeux de l'enfant et de la classe une réelle importance.

L'enseignant introduit la séance par un « D'abord on va sortir Polo de son sac ! Je voudrais que vous regardiez bien Polo qui sort du sac », « Je le sors, il va arriver. Le voilà ». En mettant en mots ses actes, l'enseignant, par la verbalisation scandée en différents moments l'action pratique, ponctuelle et la transforme en acte rituel.

L'apparition de Polo le Lapin se marque alors par un temps-affect qui est celui d'une attente comblée. Il est en effet indispensable que la marionnette amenée à circuler d'un espace à l'autre soit affectivement investie par l'enfant, que son importance sociale soit reconnue par toute la classe, et qu'elle suscite l'intérêt et la curiosité de tous. Ce n'est effectivement qu'à cette triple condition que cet objet jouera pleinement son rôle transitionnel en stimulant l'expression de l'ensemble des besoins affectifs, sociaux et cognitifs de l'enfant.

La peluche est, de cette manière, choisie comme objet d'attention conjointe et fédère les discours tenus sur elle ou à partir d'elle. Dans chacun des cas, en circulant entre les enfants, elle fait le lien entre le monde de la famille et le monde de l'école. La parole des enfants peut ainsi se développer à partir de situations familiales ou à tout le moins reconnaissables.

L'enseignant, en attribuant des rôles dans le polylogue qu'il stimule, induit ensuite des possibilités de communications discursives. Le rôle de « locuteur principal » est attribué à l'enfant qui ramène Polo le Lapin à la maison et doit raconter ce qui s'y est passé tandis que les autres se voient attribuer le rôle « d'auditeurs ». Dans un second temps, les rôles s'inversent puisque les auditeurs posent des questions au locuteur principal.



Activité 4 : La comptine de l'école chantée à la maison

- > Stimule la performance/compétence discursive de l'enfant
- > Vise le langage comme objet d'observation et de manipulation
- > Nécessite la collaboration et/ou l'implication parentale
- > Met en jeu les besoins cognitifs et affectifs

Je peux réciter une
comptine avec papa
et maman

“ Récite la
comptine “



La comptine du lapin qui parle :

Lapin par ci,
lapin par là
Lapin partout
Je deviens fou

Mais tout à coup
Le revoilou
Et pour le coup
Je le crois pas

Lapin parti,
Lapin parta
Il est parti
je ne sais pas où

Lapin par cri, lapin parla
Et patati et patata
Mais c'était juste,
Rien que pour moi



L'enfant a repris
à la maison une
partie de la
comptine



L'enfant a repris
à la maison la
quasi totalité de
la comptine



L'enfant a repris
à la maison la
totalité de la
comptine

Fiche 4 : La comptine de l'école chantée à la maison

Principe

La *comptine chantée à la maison* suppose d'organiser le cheminement de l'activité « comptine » pour qu'à partir de l'école elle s'introduise rituellement dans les pratiques familiales. L'enfant est en effet amené, par cette activité, à reprendre chez lui dans un espace-temps clairement identifié et si possible ritualisé la ritournelle apprise en classe. Le cas échéant, le parent, renvoie au sein de l'école notamment par l'intermédiaire du cahier de vie une production qui constitue l'indice qu'il a entendu et compris le sens du conte ou de la comptine rapportée par l'enfant.

Procédé

Les comptines sont chantées ou récitées dans des espaces temps scolarisés ritualisés qui en favorisent l'imprégnation (avant la récréation, avant la sieste, en fin d'atelier). Les parents sont invités à en prendre connaissance en écoutant la récitation dans un espace-temps familial lui aussi ritualisé (avant le coucher, après le repas, etc...). cette manière de procéder permet en effet d'assurer à la narration réalisée par l'enfant un cadre structuré au sein duquel celle-ci prend une importance significative.

Le cas échéant, les parents peuvent être invités à émettre une production sous la forme d'une image, d'un dessin ou d'un texte qui indique qu'ils ont, au moins partiellement, compris le sens de ce que l'enfant a raconté ou chanté.

